

Основные нарушения и ошибки при
назначении / проведении / проверках
санитарно-оздоровительных (СОМ) и иных
лесохозяйственных мероприятий
на примере лесного фонда на территории Северного Кавказа
(практика ГЛПМ ФБУ «Рослесозащита»)

Бондаренко Александр Сергеевич

начальник информационно-аналитического
отдела филиала ФБУ «Рослесозащита» –
«Центр защиты леса Краснодарского края»,
кандидат биологических наук

Краснодар, 05–06 марта 2019

В. И. Щуров (к. б. н.), Е. В. Кучмистая, Е. Н. Вибе, А. В. Щурова, М. М. Скворцов



Нарушения санитарных рубок начинаются с недостоверных сведений в актах ЛПО

2. Инструментальное обследование лесного участка

1. Фактическая таксационная характеристика лесного насаждения соответствует (не соответствует) (нужное подчеркнуть) таксационному описанию. Причины несоответствия:

Ведомость лесных участков с выявленными несоответствиями таксационным описаниям приведена в приложении 1 к Акту.

2. Состояние насаждений: с **нарушенной устойчивостью** V
с **утраченной устойчивостью**
причины повреждения: гнили корневые 465

В том числе:

заселено (отработано) стволовыми вредителями

Вид вредителя	Порода	Встречаемость (% заселённых деревьев)	Степень заселения лесного насаждения (слабая, средняя, сильная)
-	-	-	-

Повреждено огнём

Вид пожара	Порода	Состояние корневых лап		Состояние корневой шейки		Подсушивание луба	
		процент повреждённых огнём корней	процент деревьев с данным повреждением	ожог корневой шейки по окружности (1/4; 2/4; 3/4; более 3/4)	процент деревьев с данным повреждением	по окружности (1/4; 2/4; 3/4; более 3/4)	процент деревьев с данным повреждением
-	-	-	-	-	-	-	-

Поражено болезнями

Вид болезни	Порода	Встречаемость (% поражённых деревьев)	Степень поражения лесного насаждения (слабая, средняя, сильная)
гнили корневые	Дч	62	сильная

Для анализа случайным образом (рандомно) подобрано 2 акта ЛПО. Эти акты прошли проверку в ДЛХ по ЮФО и размещены на сайте органа исполнительной власти субъекта РФ более 2 месяцев назад, т. е. фактически **легитимированы**.

1. В качестве причины повреждения (ослабления) насаждения указана «гнили корневые» (код 465). Признаки, по которым была установлена причина ослабления – «наличие гнили» (код 832, указан в приложении 1.1 к настоящему акту ЛПО). Фактически корневые гнили возможно идентифицировать только после корчевания пней, либо по наличию плодовых тел фитопатогенных грибов (в этом случае признаком будет являться «наличие плодовых тел в комлевой части и на корнях» (код 802)). Кроме того, поражение насаждения базидиомицетами, вызывающими гниль корней, обычно приводит к высокой доле ветровальных деревьев.
2. При наличии сухостойных и ослабленных деревьев дуба черешчатого в этой зоне лесов маловероятно отсутствие на них поселений стволовых вредителей.

Подобные факты не противоречат законодательству РФ и основным НПА, регламентирующим ЛПО и дальнейшие СОМ, но, в лучшем случае, характеризуют исполнителя обследования как низкоквалифицированного исполнителя, а в худшем – косвенно указывают на отсутствие проведения обследования в натуральных условиях и **фальсификацию** его данных.

Нарушения санитарных рубок начинаются с недостоверных сведений в актах ЛПО

Некоторые признаки акта ЛПО указывают на недостоверность приведённых сведений и должны были послужить основанием для его отмены.

1. В различных разделах акта ЛПО данные разнятся (например, средневзвешенная категория состояния насаждения)

2. При выборке 12 % деревьев (по запасу), полнота насаждения после проведения СОМ должна измениться с 0,8 до 0,68.

Возможность перечета деревьев назначенных в рубку
ВРЕМЕННАЯ ПРОБНАЯ ПЛОЩАДЬ №

Субъект Российской Федерации _____

Лесничество (лесотарн) _____ Участковое лесничество _____

Квартал 57 Выдел 18 Площадь 4 га

Номер очага вредных организмов _____ Размер пробной площади 0,4 га

Таксационная характеристика:

Тип леса СВДЧ Состав 10Дч+Г+Я+Гш+Клн+Дч

Возраст 75 Бонитет 2 Полнота 0,8

Запас на га 240 ТУМ Д2-ЧГ Возобновление имеется

Высота 21 м Диаметр 24 см

Время и причина ослабления лесного насаждения:
Гнили корневые

Тип очага вредных организмов: эпифитический, зрелоческий (подчеркнуть)

Фаза развития очага вредных организмов: начальная, нарастающая численности, собственно аспизка, кризис (подчеркнуть)

Состояние лесного насаждения, намечаемые мероприятия:
С нарушенной устойчивостью.

Средневзвешенная категория состояния насаждений 2.1

Исполнитель работ по проведению лесопатологического обследования _____

3. Выборке подлежит 12% деревьев, в том числе:

- ослабленных _____ % (причины назначения) _____
- сильно ослабленных _____ % (причины назначения) _____
- усыхающих _____ % (причины назначения) _____
- свежего сухостоя 4%, в том числе: свежего ветровала 6%;
- свежего бурелома _____ %;
- старого ветровала _____ %;
- в том числе: старого бурелома _____ %;
- старого сухостоя 2,0 %;
- аварийных _____ %

4. Полнота лесного насаждения после уборки деревьев, подлежащих рубке, составила 0,8. Критическая полнота для данной категории лесных насаждений составляет 0,3.

5. ЗАКЛЮЧЕНИЕ

С целью предотвращения негативных процессов или снижения ущерба от их воздействия рекомендовано:

Участковое лесничество	Урочные (дача)	Квартал	Выдел	Площадь, выдела, га	Вид мероприятия	Площадь, мероприятия, га	Порода	Запас на выдел, кубм	Крайние сроки проведения
_____	_____	55	18	4,0	ВСП	4	Дч	115	2020

В квартале 55 выдел 18 площадь 4,0, состав насаждения 10Дч+Г+Я+Гш+Клн+Дч, полнота насаждения 0,8 КС насаждения 2,3 назначается ВСП.

- Меры по обеспечению возобновления - сохранение подроста
- Мероприятия, необходимые для предупреждения повреждения или поражения смежных насаждений - в соответствии с правилами санитарной безопасности в лесах
- Год образования старого сухостоя - 2010-15
- Основная причина повреждения древесным - гнили корневые

Дата проведения обследований _____

Исполнитель работ по проведению лесопатологических обследований:

ФИО _____

Подпись _____

Нарушения санитарных рубок начинаются с недостоверных сведений в актах ЛПО

2. Инструментальное обследование лесного участка. Кв. 40, выд. 3

2.1. Фактическая таксационная характеристика лесного насаждения соответствует (не соответствует) (нужное подчеркнуть) таксационному описанию.
Причины несоответствия:

Ведомость лесных участков с выявленными несоответствиями таксационным описаниям приведена в приложении 1 к Акту.

2.2. Состояние насаждений: с нарушенной устойчивостью
с утраченной устойчивостью

причины повреждения:
Гнили стволовые (350)

В том числе:
заселено (отработано) стволовыми вредителями

Вид вредителя	Порода	Встречаемость (% заселённых деревьев)	Степень заселения лесного насаждения (слабая, средняя, сильная)
-	-	-	-
-	-	-	-

повреждено огнём

Вид пожара	Порода	Состояние корневых лап		Состояние корневой шейки		Подсушивание луба	
		процент повреждённых огнём корней	процент деревьев с данным повреждением	ожог корневой шейки по окружности (1/4; 2/4; 3/4; более 3/4)	процент повреждённых с данным повреждением	по окружности (1/4; 2/4; 3/4; более 3/4)	процент повреждённых с данным повреждением
-	-	-	-	-	-	-	-
-	-	-	-	-	-	-	-

поражено болезнями

Вид болезни	Порода	Встречаемость (% поражённых деревьев)	Степень поражения лесного насаждения (слабая, средняя, сильная)
Гнили стволовые (832)	Дч	61	средняя
Гнили стволовые (832)	Я	62	средняя
Гнили стволовые (832)	Г	60	средняя
Гнили стволовые (832)	Кло	63	средняя

1. В качестве причины повреждения (ослабления) насаждения указана «гнили стволовые» (код 350). Признаки, по которым была установлена причина ослабления – «наличие гнили» (код 832). Этот признак чаще всего можно выявить непосредственно на спиле ствола, либо специальными приборами типа RESISTOGRAPH® или ARBOTOM®. Установить поражение дерева стволовыми гнилями без наличия плодовых тел базидиомицетов, мицелиальных плёнок, ризоморф и других прямых признаков по косвенным признакам могут только высококвалифицированные специалисты. Квалификация исполнителя, проводившего это ЛПО, с учётом приводимых далее замечаний, сомнительна.

2. В этой лесной зоне при массовом поражении деревьев стволовыми гнилями, наличии усыхающих и сухостойных деревьев, представляется маловероятным отсутствие заселения деревьев ксилобионтными вредителями.

3. Неправдоподобным выглядит практически одинаковая доля деревьев со стволовыми гнилями, с совершенно разными биологическими особенностями и поражающимися, чаще всего различными фитопатогенами.

4. Неверно установлена степень поражения насаждения. При поражении стволовыми гнилями свыше 30% деревьев, степень должна оцениваться как «сильная».

Нарушения санитарных рубок начинаются с недостоверных сведений в актах ЛПО

1. Признаки повреждения деревьев для пород «Дч» и «Кло» не соответствуют указанным в п. 2.2 акта ЛПО.

2. Признаки «усыхание от 1/4 до 1/2 ветвей в кроне свежее» не могут применяться к категориям санитарного состояния деревьев «усыхающие», «свежий сухостой», «старый сухостой», «старый ветровал».

3. Доля повреждённых деревьев не соответствует данным п. 2.2 акта ЛПО.

Приложение 1.1
к акту лесопатологического обследования

Результаты проведения лесопатологического обследования лесных насаждений за _____ 2018 г.
(год)

Субъект Российской Федерации _____
Участковое лесничество _____

Лесничество (лесозащитное) _____
Урочище (лесная дача) _____

Номер квартала	Номер выдела	Площадь выдела, га	Целевое назначение лесов	Категория защитных лесов	Номер лесничества (участкового выдела)	Площадь ж/зонального выдела, га	Таксационная характеристика									Число деревьев на пробной диле	Распределение запаса насаждений по категориям состояния деревьев, %												Доля поврежденных деревьев, %	Процент ослабленных деревьев	Подожог, рубцов, %	Невыявленные мероприятия		
							остаток	окруда	подрост	средняя высота, м	средний диаметр, см	тип леса	расстояние	обветрен	запас, кубм/га		без признаков ослабления	ослабленные	выявлено ослабленные	усиленные	свежий сухостой	старый сухостой	свежий ветровал	старый ветровал	поваленные деревья	Признаки повреждения деревьев	Дополнительные сведения	Лесничство				Площадь, га		
1	2	3	4	5	6	7	8	9	10	11	12	13	14	15	16	17	18	19	20	21	22	23	24	25	26	27	28	29	30	31	32	33	34	
40	3	23,0	Защитные леса	Леса, расположенные в границах водоохранных, водооградных, лесопарковых зон, степей, оврагов (ЛП)			6	Дч								140	39	15	18	18	4	5		1				Усыхание от 1/4 до 1/2 ветвей в кроне свежее (10%)	61	Гидрологические (350)	10	ВСР	23,0	
							2	Я	85	22	32	С1/Д4	0,6	2	170	47	39	17	13	21	4	4		2				Наличие тиски (К32)	61		10			
							1	Г							25	44	8	17	20	6	5		0						Наличие тиски (К32)		56			11
							1	Кло							30	39	16	15	20	10	0		0								Усыхание от 1/4 до 1/2 ветвей в кроне свежее (10%)			61
Итого:														242	39,5	14,8	16,6	19,0	4,8	4,3		1,0				61		10,1						

Показатели, не соответствующие таксационному описанию отмечаются ***

Среднезащитная категория состояния насаждений: 2,5

Исполнитель работ по проведению лесопатологического обследования: _____

ФИО: _____
Дата составления документа: _____

Подпись: _____
Телефон: _____

Нарушения санитарных рубок начинаются с недостоверных сведений в актах ЛПО

Приложение № 3
к акту лесопатологического обследования
от _____
№ _____

Абрис расположения лесного участка

Лесничество _____ Участковое лесничество _____
квартал 40, выдел 3, площадь 23,0 га



№ выдела	Ленты (круговой площадки) перечета				
	№ ленты (площадки)	длина, м	ширина, м	радиус, м	площадь, м
3	1	350	20		0,7

№№ точек	Координаты		№№ точек	Румбы	Меры линий, м
	С.ш.	В.д.			
1	_____	_____			
2	_____	_____			

Условные обозначения: 1 - номера точек; — - границы лесного участка

1. В п. 37 приложения 1 к Приказу МПР РФ от 16.09.2016 «Порядок проведения лесопатологического обследования» указано, что «ЛПО инструментальным способом проводится с целью точного определения границ повреждённых лесных участков...». В п. 42 этого НПА сообщается, что «Для фиксации углов границ поврежденных и погибших лесных участков могут использоваться растущие деревья, на которых делаются соответствующие отметки (затески, лента, краска). Определение географических координат характерных точек по границам лесных участков с поврежденными и (или) погибшими лесными насаждениями определяется при помощи навигационных приборов». Эти точки должны наноситься на абрис, а в таблице приводиться их координаты. На абрисе лесного участка в этом акте ЛПО есть только 2 точки, очевидно, означающие начало и конец пробной площади (ленты).

2. Согласно приказу ФАЛХ от 15.03.2018 № 173 «О внесении изменений в методические рекомендации по проведению государственной инвентаризации лесов, утвержденные приказом Рослесхоза от 10.11.2011 № 472» «Ленточные пробные площади закладываются шириной 5–10 метров. На лесосеках шириной до 200 м закладывается одна диагональная пробная площадь, на лесосеках шириной 201–500 м – по две диагональные пробные площади». Фактически, при проведении ЛПО было необходимо заложить две перечётные ленты, а не одну. Её ширина также не соответствует нормативам.

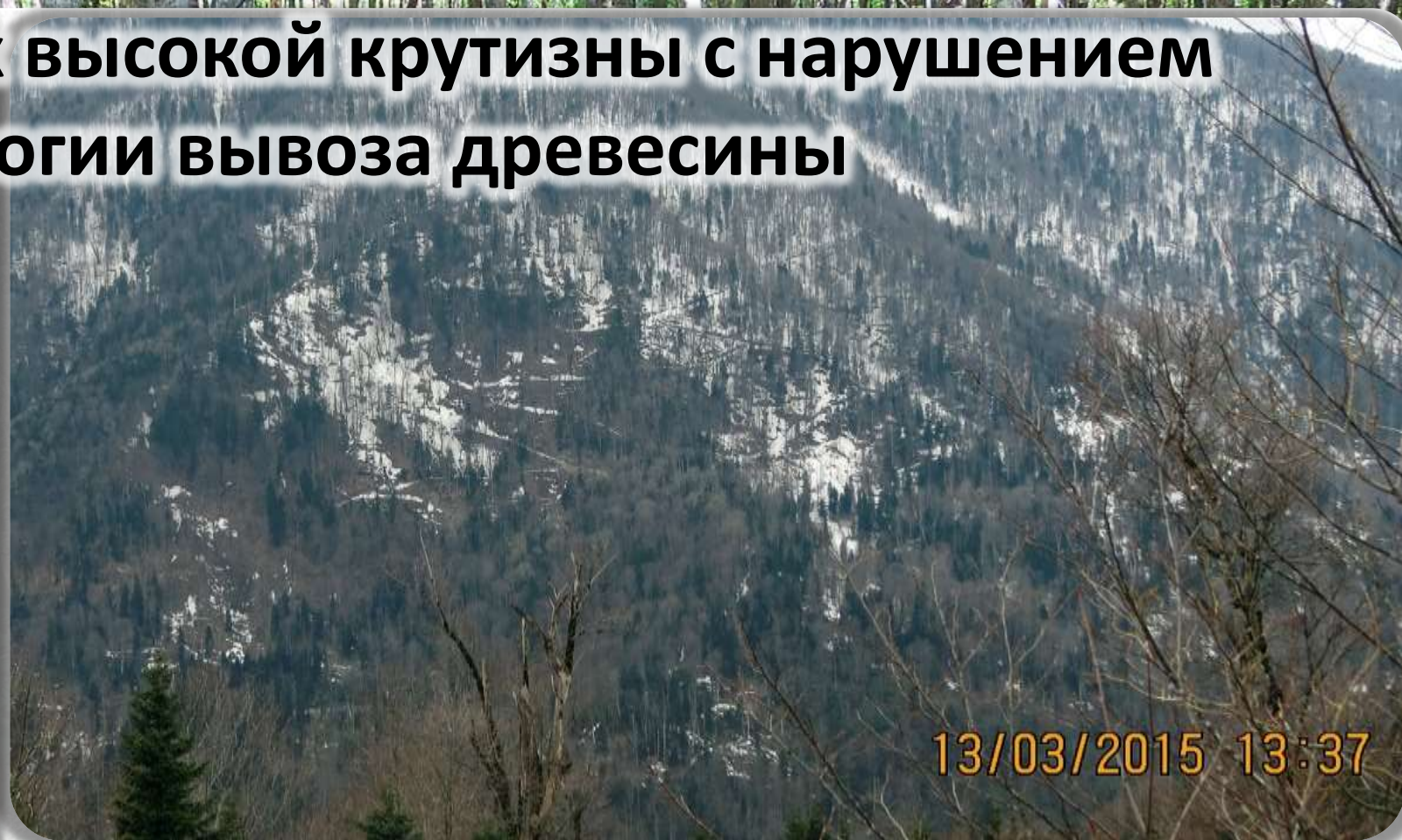
Нарушения санитарных рубок начинаются с недостоверных сведений в актах ЛПО



По данным актов ЛПО другого субъекта РФ, санитарно-оздоровительные мероприятия были назначены на участках лесного фонда, фактически не занятых лесной растительностью, что наталкивает на выводы:

1. Исполнитель, оформивший это ЛПО, вообще не посещал данные участки.
2. Под видом санитарно-оздоровительных мероприятий, вероятно, планировалось нивелировать (скрыть) гибель насаждений, скрываемую на протяжении многих лет, поскольку эти древостои числились живыми.
3. На выполнение санитарно-оздоровительных мероприятий, которые фактически здесь не требуются, очевидно, будет выделено финансирование из Федерального бюджета. Возможно, предполагалось нецелевое расходование государственных средств...

Рубки на склонах высокой крутизны с нарушением технологии вывоза древесины



Приложение 1, П. 8*

...Трелёвка древесины на склонах крутизной **свыше 20 градусов** должна осуществляться канатными установками или с помощью летательных аппаратов. Запрещается устройство волоков – террас на склонах крутизной свыше 20 градусов.

Эти требования ПОВСЕМЕСТНО игнорируются.

*Об утверждении Видов лесосечных работ, порядка и последовательности их проведения, Формы технологической карты лесосечных работ, Формы акта осмотра лесосеки и Порядка осмотра лесосеки: Приказ МПР РФ от 27.06.2016 г. № 367. URL: <https://minjust.consultant.ru/documents/22088?items=1&page=5> (дата обращения 05.03.19)

Снижение полноты древостоя ниже допустимой с оставлением объектов СОМ



При проведении ВСР в Краснодарском крае зачастую интенсивность рубки превышает допустимые значения.

П. 35* После проведения выборочных санитарных рубок полнота лесных насаждений не должна быть ниже минимальных допустимых значений, при которых обеспечивается способность древостоев выполнять функции, соответствующие их категориям защитности или целевому назначению (приложение к документу).

*Об утверждении правил осуществления мероприятий по предупреждению распространения вредных организмов: Приказ МПР РФ от 12.09.2016 N 470. URL: <https://minjust.consultant.ru/documents/22227?items=1&page=7> (дата обращения 05.03.19)

Назначение в рубку деревьев, относящихся к охраняемым видам

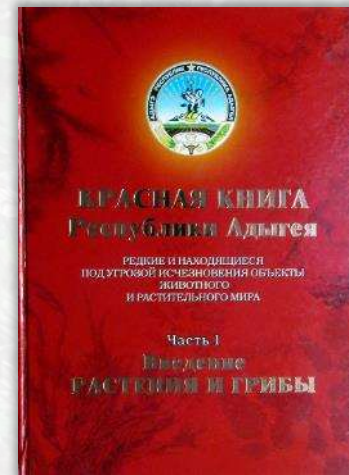
Правила санитарной безопасности в лесах
(утв. Постановлением Правительства РФ от 20.05.2017 № 607)

П. 35* При проведении санитарно-оздоровительных мероприятий обеспечивается соблюдение требований по сохранению редких и находящихся под угрозой исчезновения видов растений и животных, занесенных в **Красную книгу Российской Федерации** и (или) **красные книги субъектов Российской Федерации**.

Правила заготовки древесины...
(утв. приказ МПР РФ от 13.09.2016 № 474)

П. 13** Перечень видов (пород) деревьев и кустарников, заготовка которых не допускается, утверждён приказом Рослесхоза от 05.12.2011 № 513.***

П. 14** Подлежат сохранению деревья, кустарники и лианы, занесенные в **Красную книгу Российской Федерации**, в **Красные книги субъектов Российской Федерации**.



*О правилах санитарной безопасности в лесах: Постановление Правительства РФ от 20.05.2017 № 607. URL:

<http://www.consultant.ru/cons/cgi/online.cgi?req=doc&base=LAW&n=217315&fld=134&dst=1000000001,0&rnd=0.1241145755662918#047804882982754804> (дата обращения 05.03.19)

**Об утверждении правил заготовки древесины и особенностей заготовки древесины в лесничествах, лесопарках, указанных в статье 23 Лесного кодекса Российской Федерации: приказ МПР РФ от 13.09.2016 № 474. URL: <https://minjust.consultant.ru/documents/21991?items=1&page=6> (дата обращения 05.03.19)

***Об утверждении Перечня видов (пород) деревьев и кустарников, заготовка древесины которых не допускается: приказ Рослесхоза от 05.12.2011 № 513.

URL: <https://rg.ru/2012/01/30/perechen-dok.html> (дата обращения 05.03.19)

Перечень видов (пород) деревьев и кустарников, заготовка древесины которых не допускается (Приказ ФАЛХ от 05.12.2011 № 513)

1. Абрикос (все виды рода Абрикос) – *Armeniaca* Scop.
2. Вишня (все виды рода Вишня) – *Cerasus* Mill.
3. Груша (все виды рода Груша) – *Pyrus* L.
4. Каштан посевной – *Castanea sativa* Mill.
5. Клен ложноплатановый или белый (явор) – *Acer pseudoplatanus* L.
6. Лапина крылоплодная – *Pterocarya pterocarpa* (Michx.) Kunth ex Pjinsk.
7. Можжевельник вонючий – *Juniperus foetidissima* Willd.
8. Можжевельник высокий – *Juniperus excelsa* Bieb.
9. Орех грецкий – *Juglans regia* L.
10. Орех медвежий, лещина древовидная – *Corylus colurna* L.
11. Платан восточный – *Platanus orientalis* L.
12. Самшит (все виды рода Самшит) – *Buxus* L.
13. Слива растопыренная, алыча – *Prunus divaricata* Ledeb.
14. Сосна Палласа (крымская) – *Pinus pallasiana* D. Don.
15. Сосна пицундская – *Pinus pityusa* Stev.
16. Тис ягодный – *Taxus baccata* L.
17. Фисташка туполистная – *Pistacia tatica* Fisch. et C. A. Mey.
18. Хмелеграб обыкновенный – *Ostrya carpinifolia* Scop.
19. Хурма обыкновенная – *Diospyros lotus* L.
20. Шелковица, тута (род) – *Morus* L.
21. Яблоня (все виды рода Яблоня) – *Malus* Mill.
22. Клекачка колхидская – *Staphylea colchica* Stev.
23. Клекачка перистая – *Staphylea pinnata* L.

На территории Краснодарского края и Республики Адыгея **запрещена заготовка древесины 23** видов растений (деревьев и кустарников), **13** из которых включены в Красную книгу РФ

Назначение в рубку объектов, относящихся

к охраняемым видам

В лесах Краснодарского края и Республики Адыгея произрастёт **11** федерально охраняемых (краснокнижных) видов деревьев, а также **5** видов кустарников. В Красные книги субъектов Кавказа дополнительно включены и другие виды деревьев.

Лесные массивы формируют сосна пицундская, сосна крымская, можжевельник высокий, фисташка туполистная, самшит колхидский (до 2018 года).



Фисташка туполистная



Самшит колхидский



Клекачка колхидская



Тис ягодный



Сосна пицундская



Можжевельник высокий

Назначение в рубку деревьев, относящихся к охраняемым видам (краснокнижным)



П. 36* В отношении лесных растений, относящихся к видам, занесенным в Красную книгу Российской Федерации и (или) красные книги субъектов Российской Федерации, а также включенных в перечень видов (пород) деревьев и кустарников, заготовка древесины которых не допускается, установленный в соответствии со статьей 29 Лесного кодекса Российской Федерации, **разрешается рубка только погибших экземпляров.**

*О правилах санитарной безопасности в лесах: Постановление Правительства РФ от 20.05.2017 № 607. URL: <http://www.consultant.ru/cons/cgi/online.cgi?req=doc&base=LAW&n=217315&fld=134&dst=1000000001,0&rnd=0.1241145755662918#047804882982754804> (дата обращения 05.03.19)

Лесохозяйственная деятельность, угрожающая редким экосистемам и охраняемым видам



Критическое место обитания охраняемых земноводных: совместный нерестовый водоём 4-х видов амфибий
Rana macrocnemis Boulenger, 1885, *Bufo verrucosissimus* (Pallas, 1814), *Triturus vulgaris lantzi* (Wolterstorff, 1914) и *Triturus vittatus ophryticus* (Bertold, 1846).
Краснодарский край, Апшеронский р-н, долина р. Дунайка, Пшехское ЛВ; март 2013 г.

Уголовный кодекс Российской Федерации от 13 июня 1996 г. № 63-ФЗ

Уничтожение **критических местообитаний для организмов**, занесённых в Красную книгу Российской Федерации, повлёкшее гибель популяций этих организмов, наказывается ограничением свободы на срок до трех лет или лишением свободы на тот же срок. Ст. 259.

Лесохозяйственная деятельность, угрожающая редким экосистемам

Кодекс об административных правонарушениях Российской Федерации от 30 декабря 2001 г. № 195-ФЗ
Статья 8.35.

Уничтожение редких и находящихся под угрозой исчезновения видов животных или растений, занесённых в **Красную книгу Российской Федерации** либо охраняемых международными договорами, а равно действия (бездействие), которые могут привести к гибели, сокращению численности либо нарушению среды обитания этих животных или к гибели таких растений, либо добыча, хранение, перевозка, сбор, содержание, приобретение, продажа либо пересылка указанных животных или растений, их продуктов, частей либо дериватов без надлежащего на то разрешения или с нарушением условий, предусмотренных разрешением, либо с нарушением иного установленного порядка, если эти действия не содержат уголовно наказуемого деяния, - влечет наложение административного штрафа в размере:

на граждан – **от двух тысяч пятисот до пяти тысяч рублей** с конфискацией орудий добычи животных или растений, а также самих животных или растений, их продуктов, частей либо дериватов или без таковой;

на должностных лиц – **от пятнадцати тысяч до двадцати тысяч рублей** с конфискацией орудий добычи животных или растений, а также самих животных или растений, их продуктов, частей либо дериватов или без таковой;

на юридических лиц – **от пятисот тысяч до одного миллиона рублей** с конфискацией орудий добычи животных или растений, а также самих животных или растений, их продуктов, частей либо дериватов или без таковой.

Кодекс об административных правонарушениях (КоАП РФ): URL: <http://base.garant.ru/12125267/> (дата обращения 05.03.19)

Лесохозяйственная деятельность, угрожающая редким экосистемам



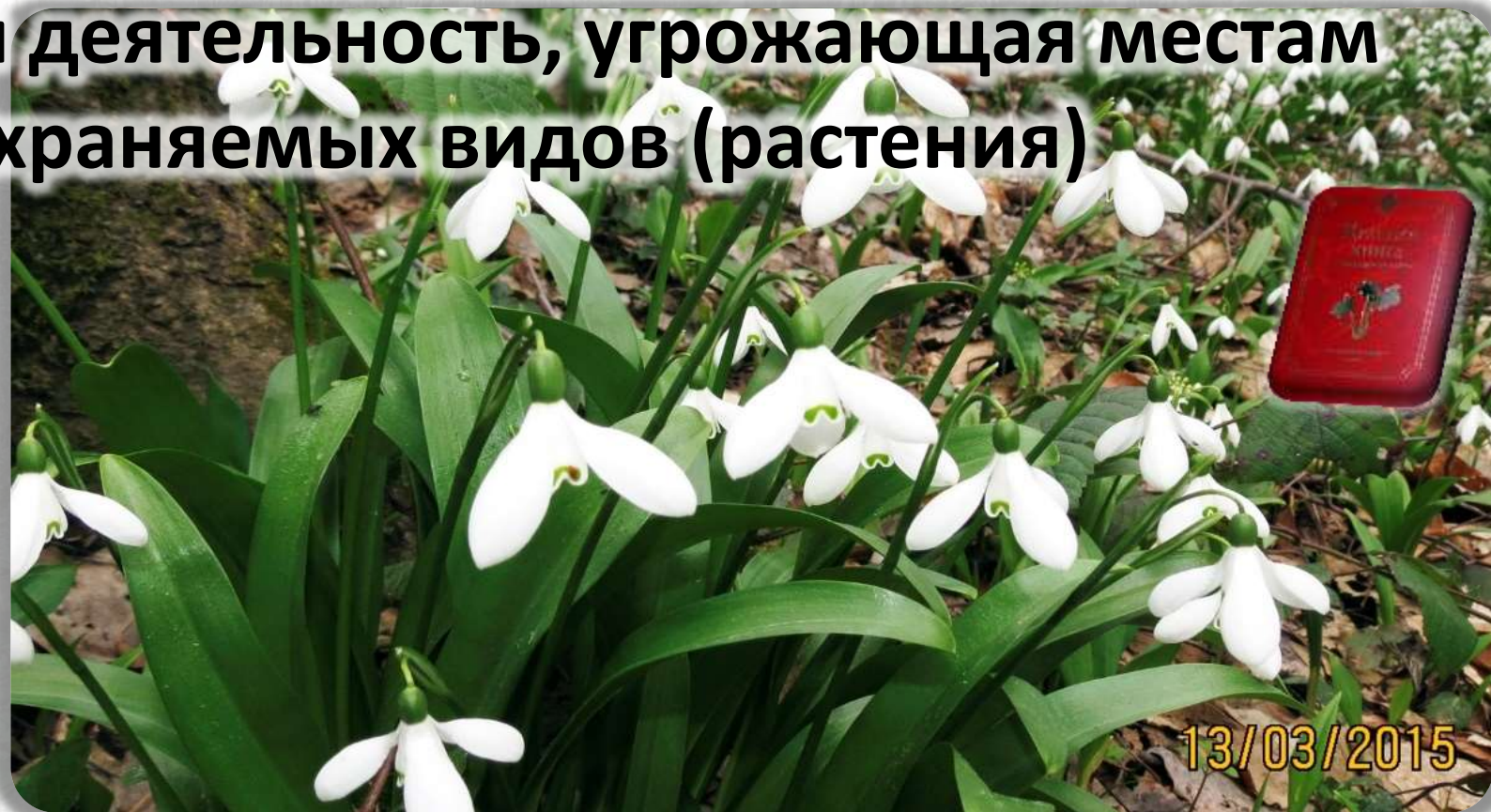
П. 12* При заготовке древесины:

...

б) не допускается повреждение лесных насаждений, растительного покрова и почв, **захламление лесов промышленными и иными отходами за пределами лесосеки...**

*Об утверждении правил заготовки древесины и особенностей заготовки древесины в лесничествах, лесопарках, указанных в статье 23 Лесного кодекса Российской Федерации: приказ МПР РФ от 13.09.2016 № 474.
URL: <https://minjust.consultant.ru/documents/21991?items=1&page=5> (дата обращения 05.03.19)

Лесохозяйственная деятельность, угрожающая местам обитания охраняемых видов (растения)



Ст. 60.15* Охрана редких и находящихся под угрозой исчезновения деревьев, кустарников, лиан, иных лесных растений, занесенных в **Красную книгу Российской Федерации** или **красные книги субъектов Российской Федерации**, осуществляется в соответствии с Федеральным законом от 10 января 2002 года N 7-ФЗ "Об охране окружающей среды".

* Лесной кодекс РФ: Федеральный закон от 04.12.2016 № 200-ФЗ (редакция от 03.08.2018, действует с 01.01.2019)
URL: http://www.consultant.ru/document/cons_doc_LAW_64299/a35e8a0c3b8524ccef7aba5d8ecac85d5e5458f4/ (дата обращения 05.03.19)

Об охране окружающей среды: Федеральный закон от 10.01.2002 № 7-ФЗ
URL: http://www.consultant.ru/document/cons_doc_LAW_34823/#dst0 (дата обращения 05.03.19)

Лесохозяйственная деятельность, угрожающая местам обитания охраняемых видов (животные)



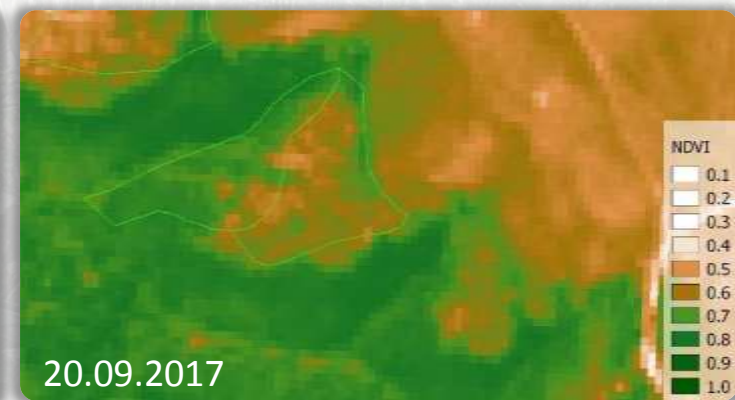
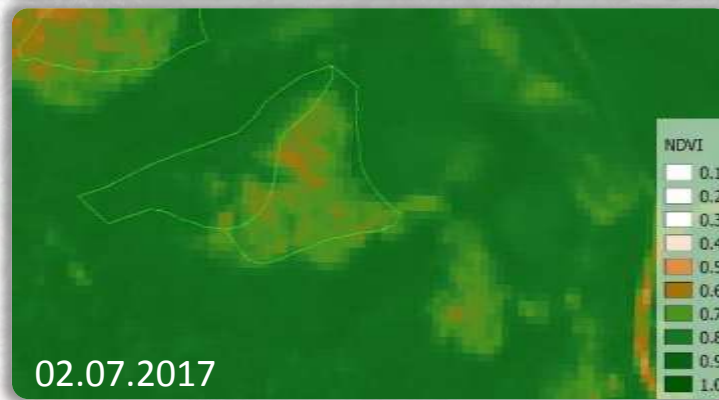
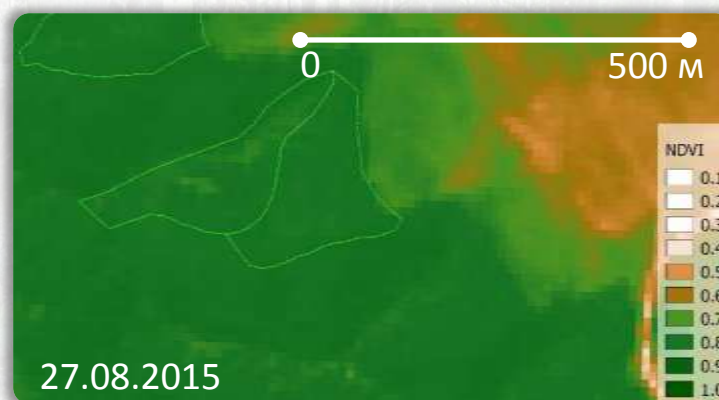
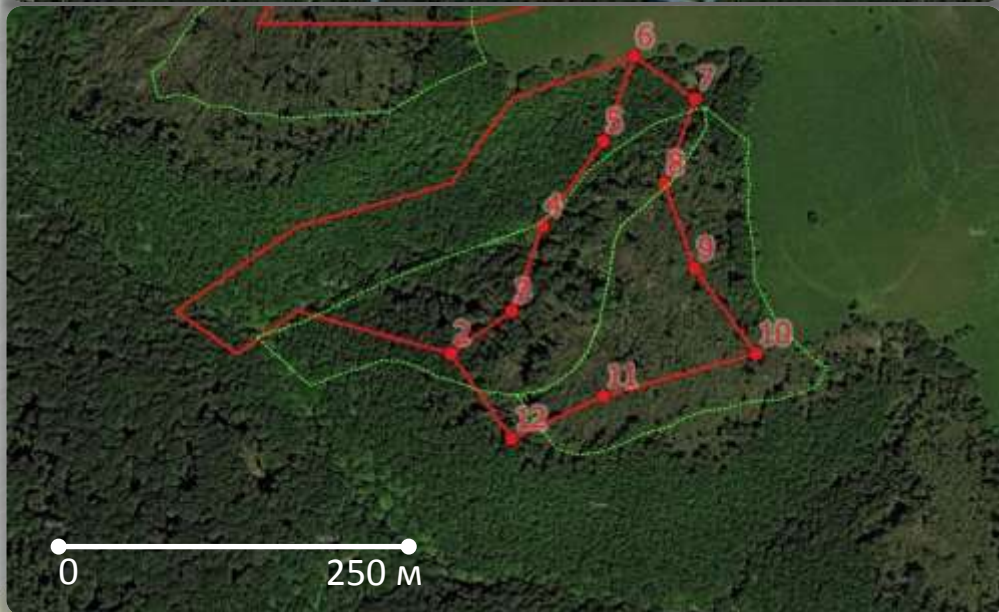
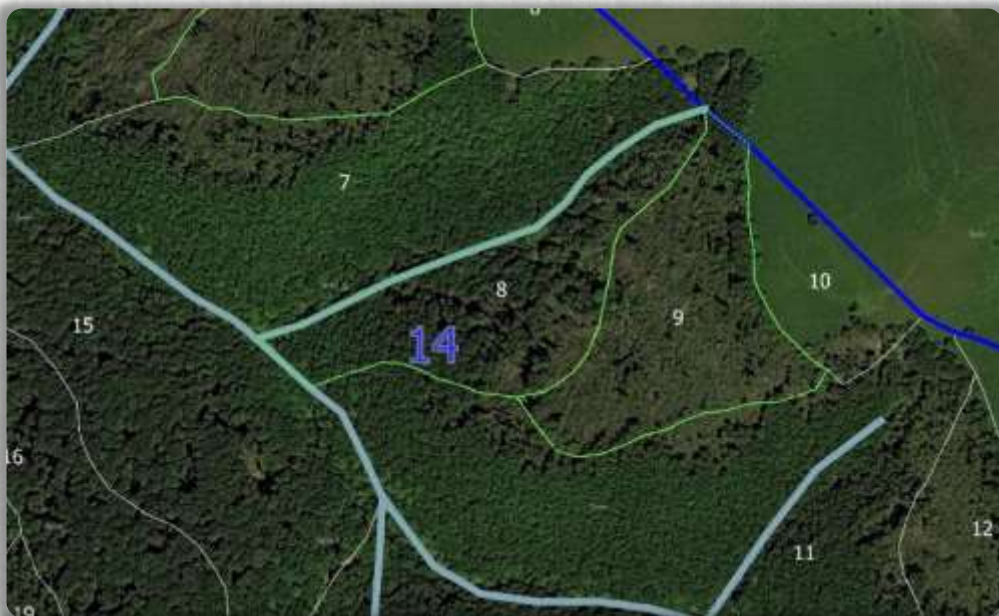
Под угрозой уничтожения нерестовые водоёмы тритона малоазиатского *Triturus vittatus ophryticus* (Bertold, 1846) и крестовки кавказской *Pelodytes caucasicus* Boulenger, 1896 в зоне дубовых – буково-пихтовых и пихтовых лесов Западного Кавказа

52-ФЗ ст. 24*: ...Действия, которые могут привести к гибели, сокращению численности или нарушению среды обитания объектов животного мира, **занесённых в Красные книги**, не допускаются. Юридические лица и граждане, осуществляющие хозяйственную деятельность на территориях и акваториях, где обитают животные, занесённые в Красные книги, несут ответственность за сохранение и воспроизводство этих объектов животного мира в соответствии с законодательством Российской Федерации и законодательством субъектов Российской Федерации. ...

*О животном мире: Федеральный закон от 24.04.1995 (ред. от 03.08.2018) № 52-ФЗ.

URL: http://www.consultant.ru/document/cons_doc_LAW_6542/f29b15d1fe279e44ebf1ea1cfda51d84aa812f38/ (дата обращения 05.03.19)

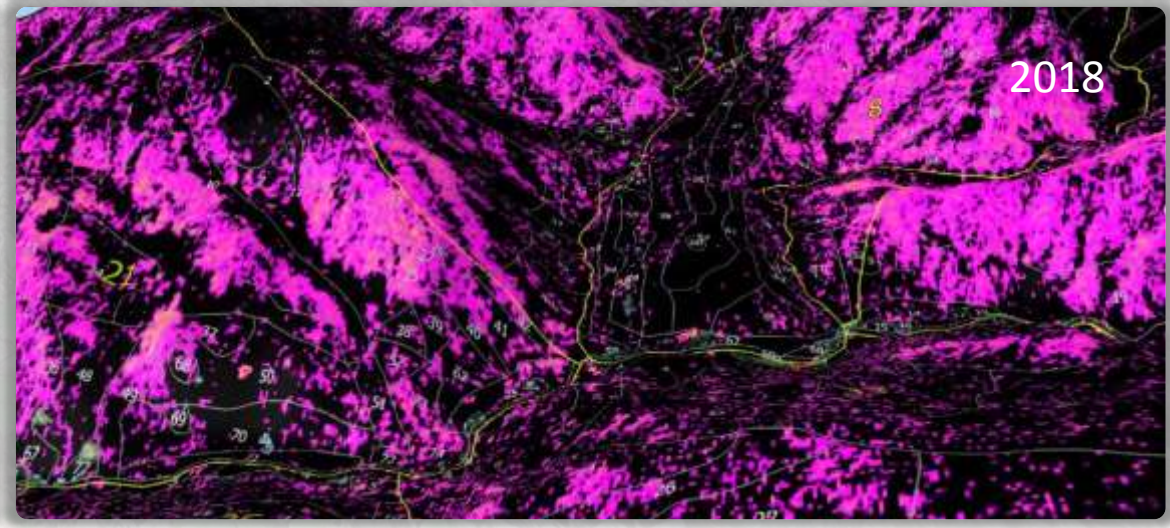
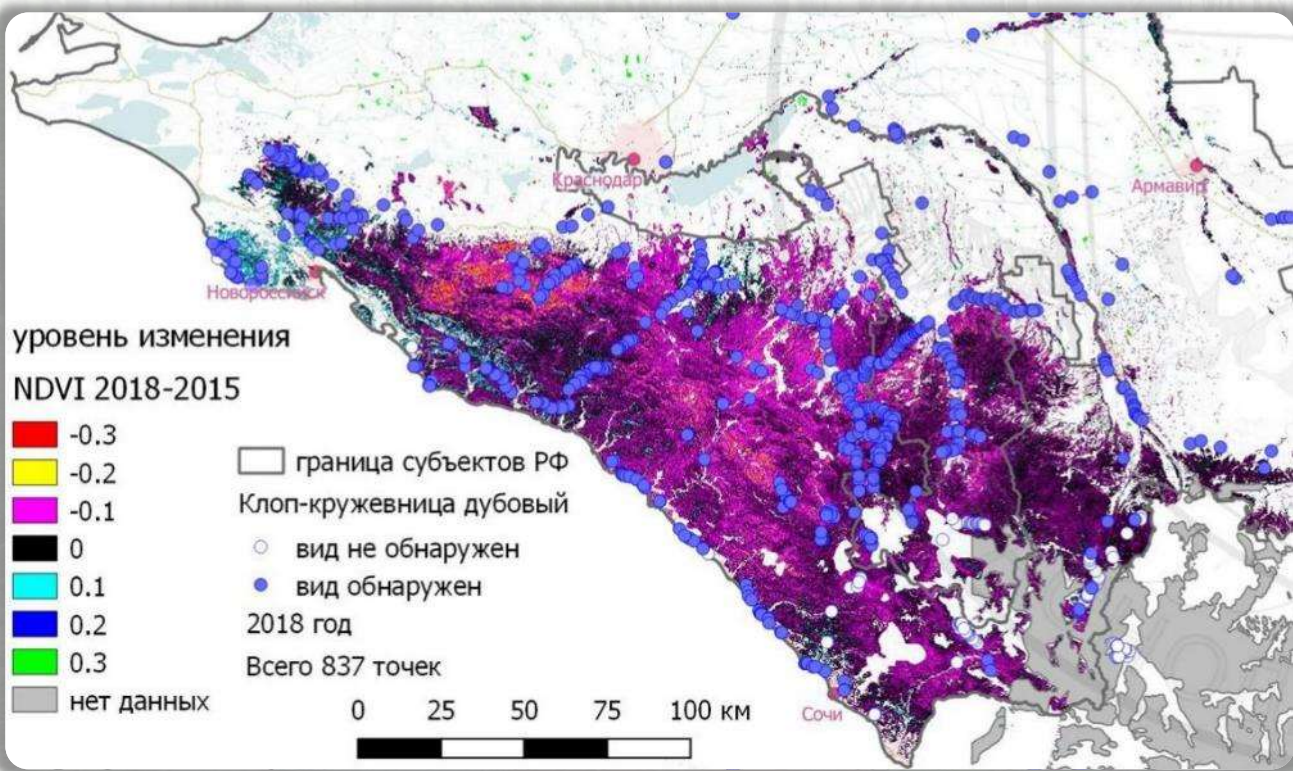
Сопоставление обработанных данных дистанционного зондирования земли с информацией содержащейся в акте ЛПО



NDVI - нормализованный относительный индекс растительности — простой показатель количества фотосинтетически активной биомассы

□ ● - Информация из акта

Применение данных ДЗЗ для определения локализации изменений вегетационного индекса



Лесопатологические обследования с целью назначения СОМ, выполнявшиеся Филиалом



П. 43* ...На лесных участках площадью до 3 га перечёт деревьев проводится сплошным перечётом.

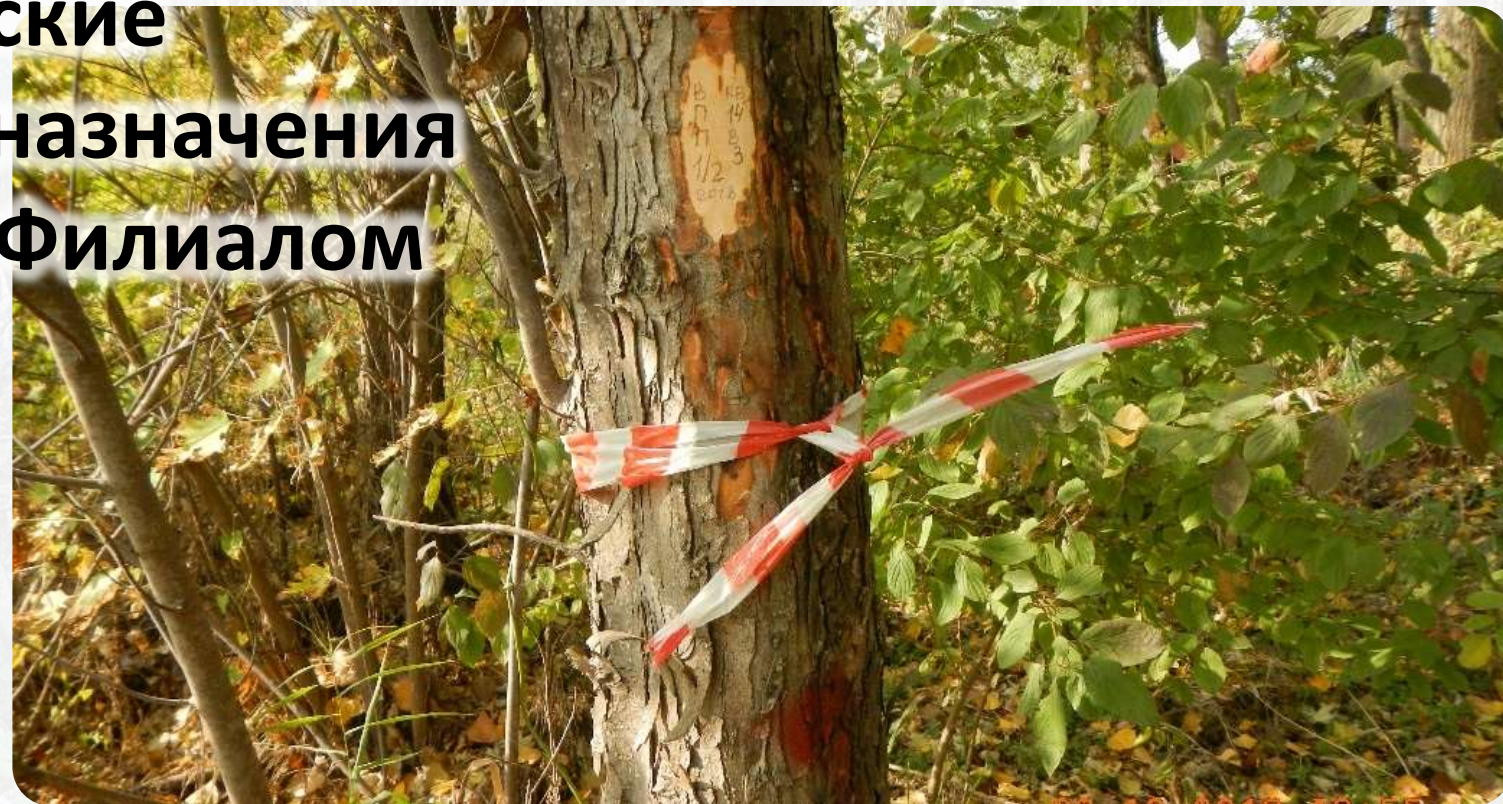
Специалисты Филиала при сплошном перечёте деревьев, во избежание путаницы маркируют каждое обследуемое дерево.

Границы между выделами внутри лесного массива обозначаются сигнальной лентой.

*Об утверждении порядка проведения лесопатологических обследований и формы акта лесопатологического обследования: приказ МПР РФ от 16.09.2016 № 480.

URL: <https://minjust.consultant.ru/documents/22228?items=1&page=7> (дата обращения 05.03.19)

Лесопатологические обследования с целью назначения СОМ, выполнявшиеся Филиалом



Маркировка углов временной пробной площади. Все углы и поворотные точки в границах выдела фиксируются как на деревьях, так и на устройствах навигации.

П. 42* Для фиксации углов границ повреждённых и погибших лесных участков могут использоваться растущие деревья, на которых делаются соответствующие отметки (затёски, лента, краска).

*Об утверждении порядка проведения лесопатологических обследований и формы акта лесопатологического обследования: приказ МПР РФ от 16.09.2016 № 480.

URL: <https://minjust.consultant.ru/documents/22228?items=1&page=7> (дата обращения 05.03.19)

Назначение в санитарную рубку деревьев 3-4 категорий санитарного состояния

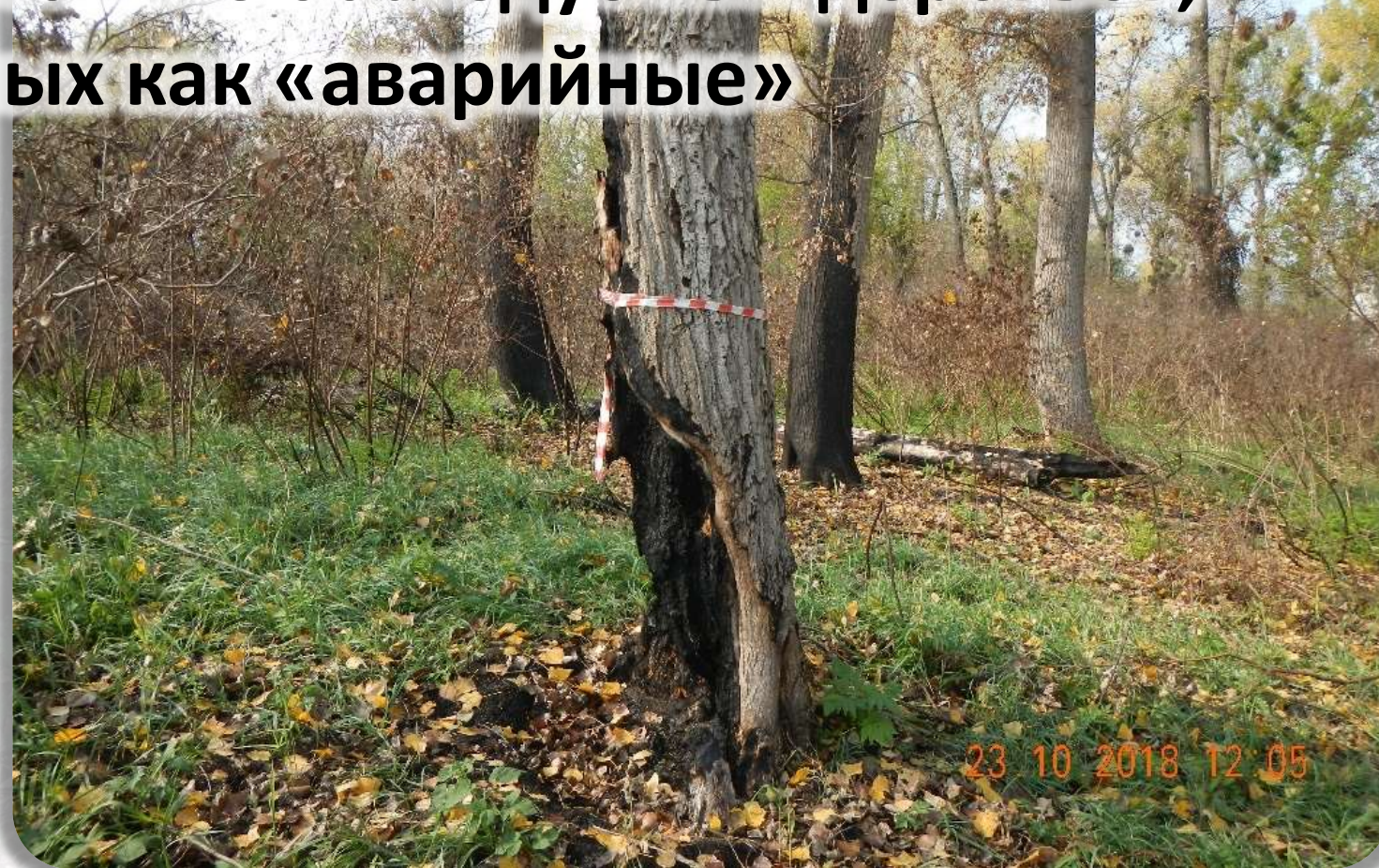


П. 31* Допускается назначение в сплошную и выборочную санитарную рубку деревьев категорий состояния в следующих случаях:

...в лесных насаждениях, пройденных лесным пожаром: деревья с наличием прогара корневой шейки не менее 3/4 окружности ствола или высушиванием луба не менее 3/4 окружности ствола...

*Об утверждении правил осуществления мероприятий по предупреждению распространения вредных организмов: Приказ МПР РФ от 12.09.2016 N 470.
URL: <https://minjust.consultant.ru/documents/22227?items=1&page=6>
(дата обращения 05.03.19)

Внешний вид и состояние обследуемых деревьев, оценённых как «аварийные»



Аварийные деревья, назначенные в рубку на лесном участке, переданном в аренду для рекреационной эксплуатации.

*Об утверждении правил осуществления мероприятий по предупреждению распространения вредных организмов: Приказ МПР РФ от 12.09.2016 N 470.

URL: <https://minjust.consultant.ru/documents/22227?items=1&page=7> (дата обращения 05.03.19)

Внешний вид и состояние обследуемых деревьев, оценённых как «аварийные»

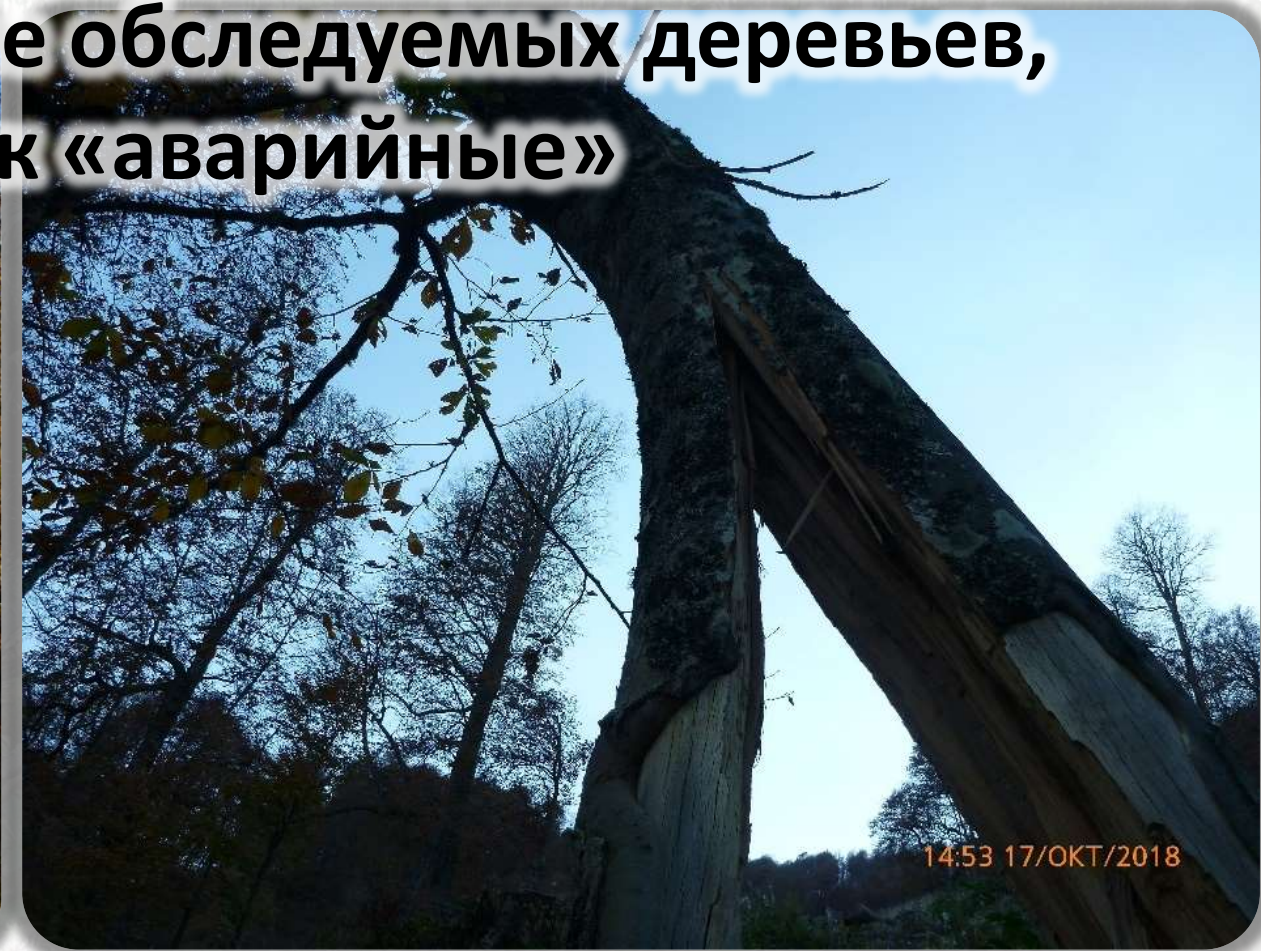
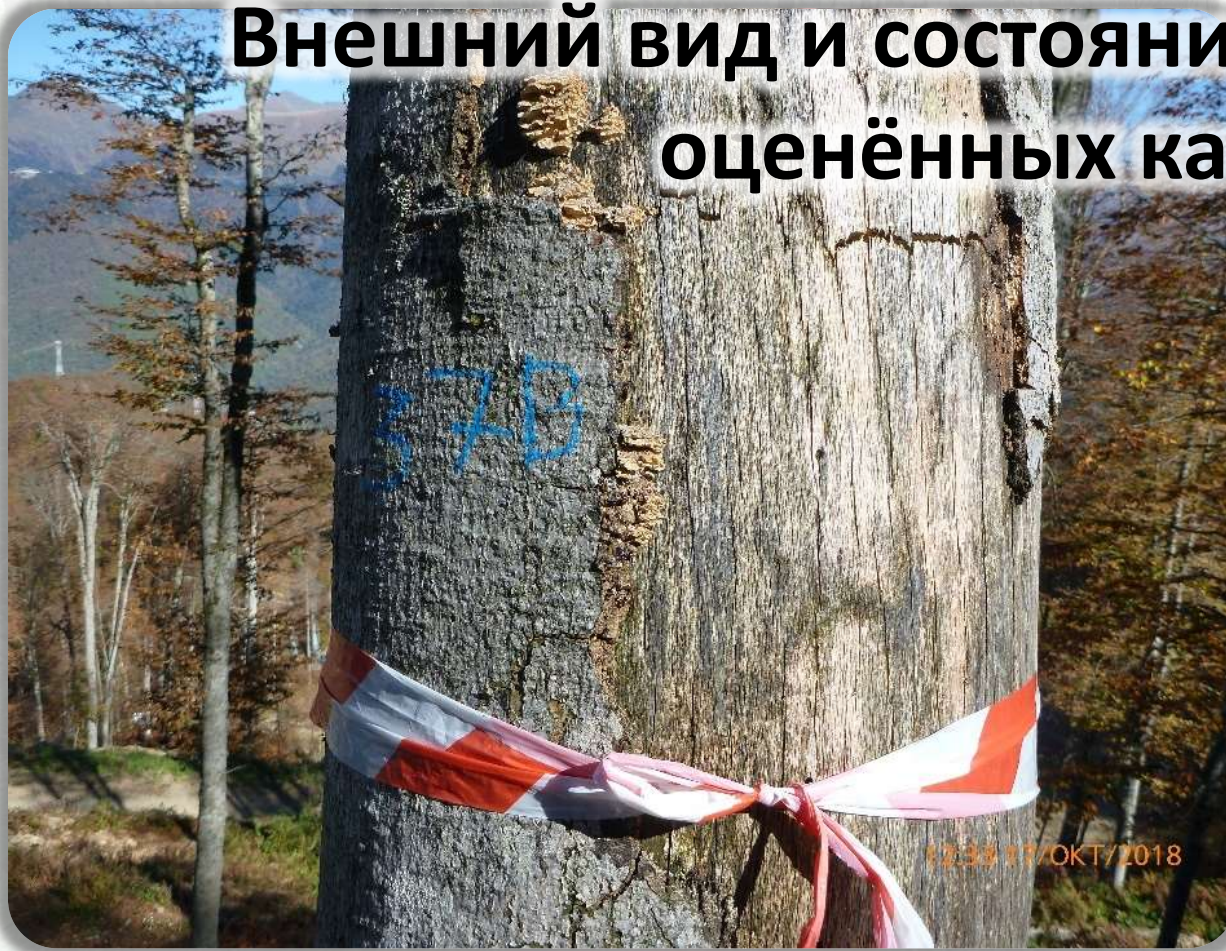


П. 39* При наличии аварийных деревьев в лесном насаждении при условии существования угрозы причинения вреда физическим лицам, ущерба имуществу физических и юридических лиц, государственному имуществу или угрозы безопасности эксплуатации линейных и иных объектов проводится лесопатологическое обследование. Аварийное дерево отмечается клеймением или маркируется иным способом.

*Об утверждении порядка проведения лесопатологических обследований и формы акта лесопатологического обследования: приказ МПР РФ от 16.09.2016 № 480.

URL: <https://minjust.consultant.ru/documents/22228?items=1&page=7> (дата обращения 05.03.19)

Внешний вид и состояние обследуемых деревьев, оценённых как «аварийные»



Приложение № 1* Категория санитарного состояния – 7 (аварийное дерево): деревья со структурными изъянами (наличие дупел, гнилей, обрыв корней, опасный наклон), способными привести к падению всего дерева или его части и причинению ущерба населению или государственному имуществу и имуществу граждан.

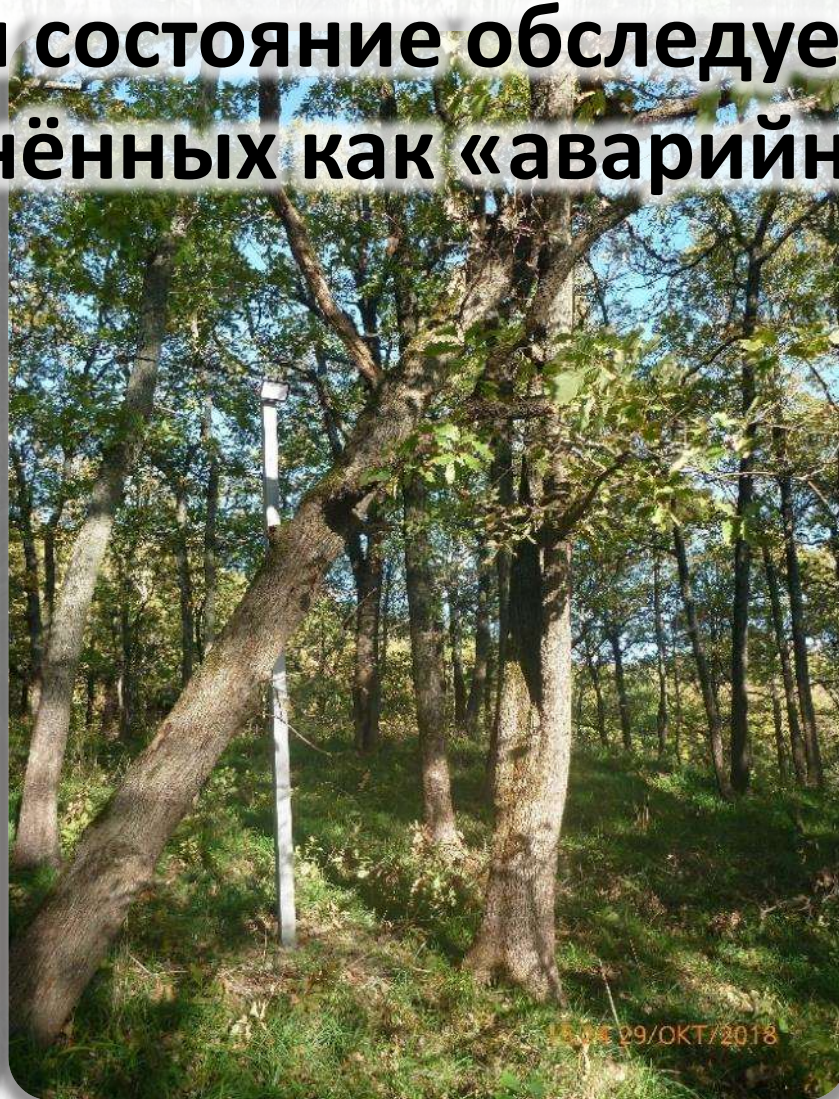
*О правилах санитарной безопасности в лесах: Постановление Правительства РФ от 20.05.2017 № 607.

URL: <http://www.consultant.ru/cons/cgi/online.cgi?req=doc&base=LAW&n=217315&fld=134&dst=1000000001,0&rnd=0.1241145755662918#047804882982754804>

(дата обращения 05.03.19)



Внешний вид и состояние обследуемых деревьев, оценённых как «аварийные»



П. 45* Рубка аварийных деревьев проводится в целях недопущения вреда жизни и здоровью граждан или ущерба государственному имуществу и имуществу граждан и юридических лиц.

*Об утверждении правил осуществления мероприятий по предупреждению распространения вредных организмов: Приказ МПР РФ от 12.09.2016 N 470.

URL: <https://minjust.consultant.ru/documents/22227?items=1&page=7> (дата обращения 05.03.19)

Благодарим за внимание!

Бондаренко Александр Сергеевич

начальник информационно-аналитического
отдела филиала ФБУ «Рослесозащита» –
«Центр защиты леса Краснодарского края»,
кандидат биологических наук

Краснодар, 05–06 марта 2019

В. И. Щуров (к. б. н.), Е. В. Кучмистая, Е. Н. Вибе, А. В. Щурова, М. М. Скворцов



Филиал ФБУ «Рослесозащита» – «ЦЗЛ Краснодарского края»