

**Акт о ведении ЛП мониторинга на участках лесного фонда Краснодарского
лесничества Управления лесного хозяйства МПР Краснодарского края
(13-Щ14)**

Мною, директором Филиала «ЦЗЛ Краснодарского края» В.И. Щуровым вместе с техником-лесопатологом Филиала А.В. Щуровой 11 сентября 2013 года были осуществлены мероприятия по ведению феромонного надзора за шелкопрядом непарным, учёты численности (УЧЧ) массовых лесных фитофагов (из числа видов-инвайдеров), ведение лесопатологического мониторинга в Краснодарском лесничестве, а также полевые работы по программе мониторинга объектов Красной книги Краснодарского края (МОКК) в Каневском, Крыловском, Кущёвском районах Краснодарского края. Анализ всего биологического материала проведён специалистами в лаборатории Филиала.

Основанием для осуществления этих работ являются план феромонного надзора, план ФХД Филиала «ЦЗЛ Краснодарского края» на 2013 год, а также техническое задание государственного контракта № 19 от 04.06.2012. На всех посещённых участках проводилась документальная фотосъёмка, отмечались географические координаты биологических объектов ЛПМ, программы МОКК и заполнение карточек повторной таксации ППН ЛПМ непосредственно в КПК. В акте сохранена нумерация лесохозяйственных кварталов, выделов и названия лесничеств, существовавших в Краснодарском крае до 31 декабря 2006 года.

Результаты

Челбасское лесничество (Каневской р-н)

11 сентября на феромонной ловушке № 18 в выделе 1 квартала 49 прежнего Челбасского лесничества самцов шелкопряда непарного отмечено не было, следов имаго на клеевом вкладыше также не зарегистрировано. Лёт имаго непарника в лесничестве закончился до последней проверки ловушки, феромонная ловушка снята, феромонный надзор над этим фитофагом в 2013 году окончен.

Осуществлена повторная лесопатологическая таксация на двух ППН ЛПМ: *Chelb 2* и *Chelb 3*. Результаты таксации содержатся в приложении.



Рисунок 1. Объекты ЛПМ в степной зоне Краснодарского края: очаг минёра *Cameraria ohridella* в Крыловском лесничестве (а); окончательная дехромация каштана конского в 2013 году (б), 11.09.2013

Крыловское лесничество (Крыловский р-н)

На феромонной ловушке № 20 в выделе 1 квартала 1 Крыловского лесничества имаго непарника или следы их активности не обнаружены. Лёт непарника в лесничестве закончился до последней проверки ловушки, феромонная ловушка снята.

В очаге инвазивного вида *Cameraria ohridella* (код ЛПМ не установлен) в кв. № 9, (выд. 1) проведён повторный отбор пробы для учёта численности личинок генерации 2013-IV (рис. 1а). Дехромация деревьев каштана конского на северной опушке этого искусственного лесного массива достигла средней степени (рис. 1). Результаты УЧЧ помещены в приложении. Они подтверждают наличие четырёх генераций данного вида-инвайдера в условиях степной зоны Краснодарского края, что отчасти объясняет его быстрое расселение в регионе и значительную вредоносность для каштана конского.

В долине реки Кавалерка между станицами Новопашковская и Крыловская проведён повторный учёт численности в очаге опасного инвазивного вида лесных насекомых пильщика *Aproceros leucopoda* Takeuchi, 1939 (код ЛПМ не установлен). Учёт в природе проводился с помощью сачка для кошения. Личинок 4-ой генерации в насаждении не обнаружено. Также был проведён отбор проб материала для детального анализа в лабораторных условиях.

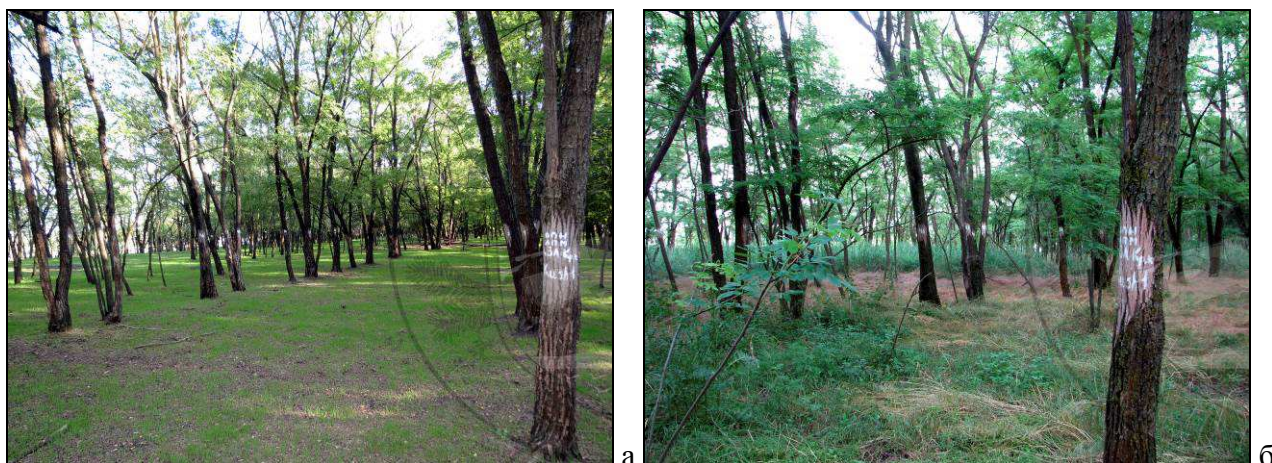


Рисунок 2. Состояние участка лесного фонда РФ в Кущёвском лесничестве в месте двухлетнего выпаса КРС и овец – на 11.09.2013 (а); до начала выпаса – на 12.06.2011 (б). ППН ЛПМ *Kush 1*: квартал № 19, выдел 7. Фотоархив ФБУ «Рослесозащита»

Кущёвское лесничество

Осуществлена повторная лесопатологическая таксация ППН ЛПМ *Kush 1* в квартале 19, выд. 7, её результаты помещены в приложении. Состояние маркировки модельных деревьев робинии и вяза нормальное, её обновление не требуется. Насаждение выдела сильно пострадало от чрезмерного выпаса крупного рогатого скота и овец (рис. 2а), в результате которого был полностью уничтожен травянистый и кустарниковый подлесок. Процесс таксации был прерван нападением агрессивных, вероятно из-за недоедания, быков, в результате чего сотрудникам Филиала пришлось укрыться за забором, находившимся под электрическим напряжением (рис. 4а).

ППН ЛПМ *Kush 1* был заложен Филиалом 22.07.2010 для наблюдения за состоянием лесных культур робинии, созданных на месте останца целинной ковыльной степи (рис. 6). На момент его оформления никаких ограждений в квартале № 19 не было, однако у северной границы выдела 7 имелись постройки небольшого фермерского хозяйства (рис. 3). Ограждение части выдела 7 (лесные культуры) и выдела 5 появилось в апреле 2012 года (рис. 6). С этого момента в обоих выделах активно выпасается мелкий и крупный рогатый скот (рис. 5а).

Постоянный выпас привел к практически полной деградации травянистой растительности и началу почвенной эрозии на огороженных землях лесного фонда (рис. 4а), а также в пойме реки Ея (б). Полное оскудение первоначально захваченного «пастбища» привело к необходимости отторжения нового участка лесного фонда в границах выделов №№ 1 и 5, примыкающих к уже эксплуатируемому с востока (рис. 5). Вся скотина, выпасаемая на указанных землях лесного фонда, принадлежит ближайшему фермерскому хозяйству.

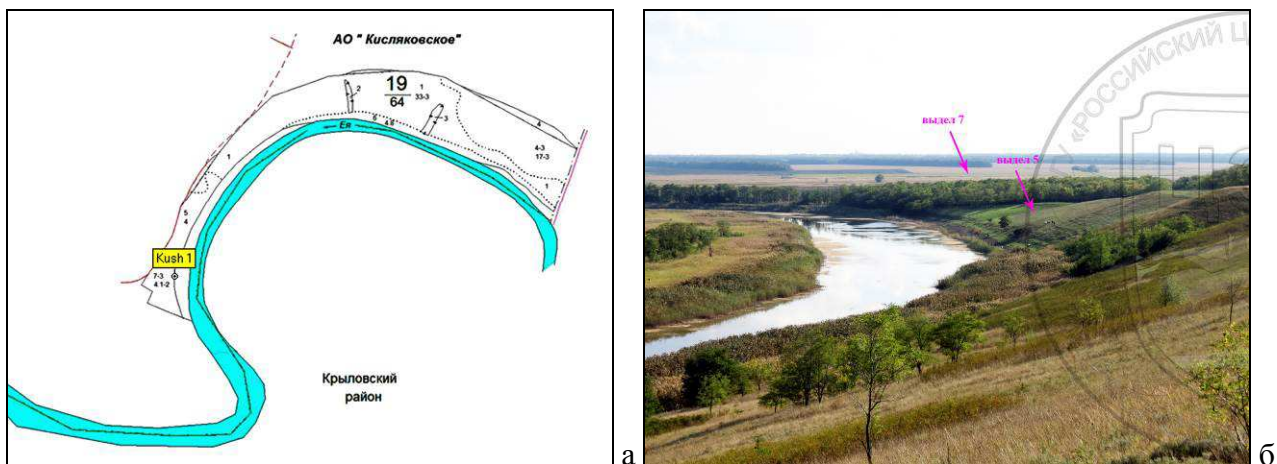


Рисунок 3. Земли лесного фонда РФ прежнего Кушчѳвского лесничества: локализация квартала № 19 Е и ППН ЛПМ на плане лесонасаждений (а); фактический облик местности в квартале № 19 Е, стрелками указаны лесохозяйственные выделы (б), 11.09.2013

В процессе общения с рабочим, находившимся на подворье данного хозяйства (не представился), удалось установить, что и скот, и ограждения принадлежат гражданину по фамилии Мороз, проживающему в станице Кушевской Кушчѳвского района Краснодарского края. Гражданин Мороз, со слов рабочего, считает все указанные земли своей собственностью, а «...ограждение он устроил временно на период строительства скотного двора...».



Рисунок 4. Эксплуатация земель лесного фонда РФ в современном Усть-Лабинском участковом лесничестве Краснодарского лесничества: полная деградация степной и пойменной растительности в выделе 5 (а); контуры нового огороженного участка в квартале № 19 (б), 11.09.2013

На вопрос о правоустанавливающих документах, на основании которых г-н Мороз эксплуатирует земли лесного фонда, ответ получить не удалось. Сотрудникам Филиала было предложено дожидаться г-на Мороз, который должен «был скоро приехать», чего так и не случилось за период проведения полевых работ в квартале № 19. В то же время, по просьбе

представителей Филиала, указанный рабочий временно отключил электрическое напряжение на ограждении в выделе 7 и пропустил специалистов в государственный лес для проведения таксации насаждения на ППН ЛПМ. Закончить её полностью не удалось из-за агрессивного поведения КРС.

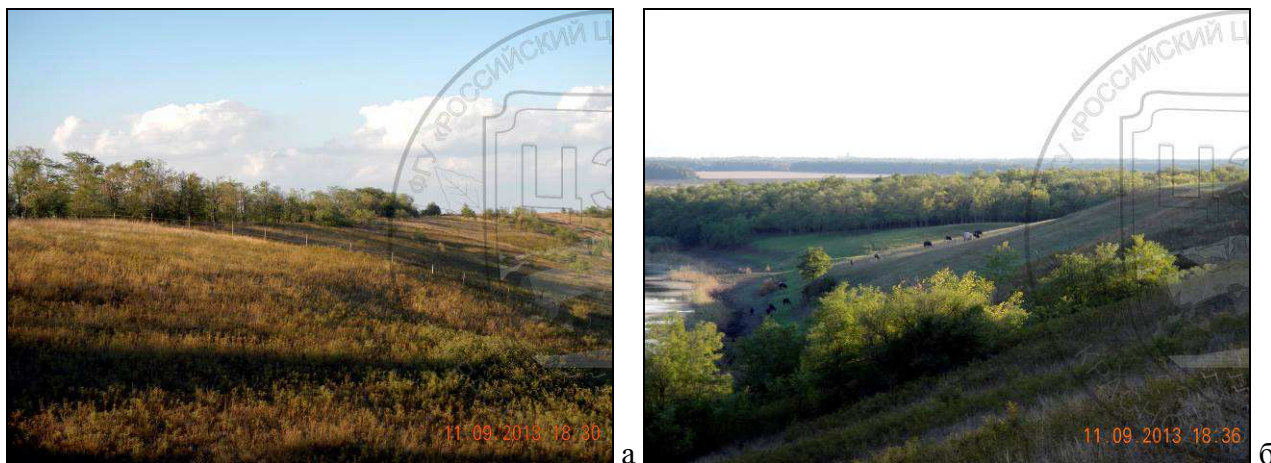


Рисунок 5. Эксплуатация земель лесного фонда РФ в современном Усть-Лабинском участковом лесничестве Краснодарского лесничества: новое ограждение в выделах 5 и 1 (а); выпас КРС на границе выделов 5 и 7 квартала № 19 (б), 11.09.2013

Согласно данным, опубликованным в Автоматизированной информационной системе «Государственный лесной реестр» (АИС ГЛР) на интернет-сайте www.goslesreestr.ru 01.07.2013, в «Журнале учёта сведений по использованию лесов гражданами и юридическими лицами» арендатора участка лесного фонда по фамилии Мороз не числится.

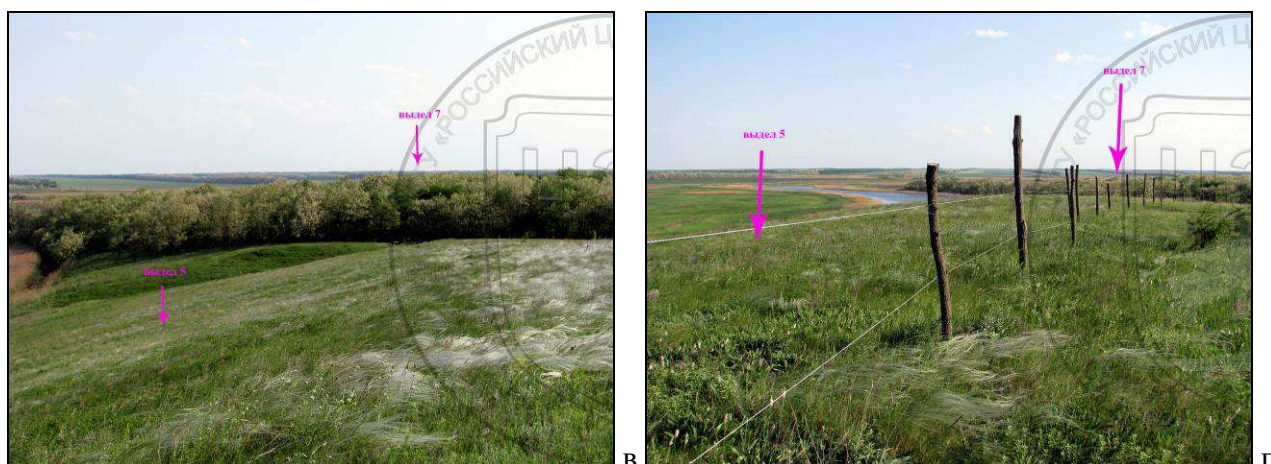


Рисунок 6. Исходное состояние растительности на землях лесного фонда РФ в Усть-Лабинском участковом лесничестве Краснодарского лесничества в начале выпаса скота, 10.05.2012. Фото из архива лесопатологического мониторинга ФБУ «Рослесозащита»

В то же время никаких лесных участков в пределах границ прежнего квартала № 19 бывшего Кущёвского лесничества (ныне квартала № 19 Е Усть-Лабинского участкового лесничества Краснодарского лесничества), переданных в аренду для ведения сельского хозяйства (или иных целей) в АИС ГЛР также не значится.

Согласно данным, полученным в процессе осуществления краевой программы МОКК, выделы №№ 1, 2, 3, 5 квартала № 19 Е Усть-Лабинского участкового лесничества (далее – УЛВ) Краснодарского лесничества представляют собой критические места обитания

нескольких видов (организмов) растений и животных, включенных в Красную книгу РФ и Красную книгу Краснодарского края (2007) – последние останцы целинной степи в равнинной зоне Краснодарского края, рекомендованные для отнесения их к ООПТ. Выпас КРС в 2012–2013 годах привёл к уничтожению части популяций этих видов, что попадает под действие Уголовного кодекса Российской Федерации: **статья 259. Уничтожение критических местообитаний для организмов, занесенных в Красную книгу Российской Федерации.**

Планируемый выпас КРС на недавно огороженном участке лесного фонда (рис. 5а) приведёт к подобным нарушениям большего масштаба, и возможно, необратимым последствиям для популяций угрожаемых форм жизни (организмов), охраняемых законами Российской Федерации и Краснодарского края.

Выводы

1. Результаты учётов численности минёра охридского и пилильщика ильмового-зигзаг необходимо приобщить к информационной базе данных регионального ЛПМ.

2. Лёт имаго шелкопряда непарного на севере степной зоны Краснодарского края полностью завершился, феромонный надзор за данным фитофагом в этой части края можно считать окончанным.

3. Результаты феромонного надзора непарника необходимо включить в информационную базу данных ЛПМ и отчёт, направляемый заказчику работ.

4. Следует продолжить наблюдения за развитием региональной популяции *Aproceros leucopoda* с целью документального подтверждения количества его генераций в Краснодарском крае.

5. Сведения о вспышках массового размножения видов-инвайдеров необходимо сообщить в Управление лесного хозяйства МПР Краснодарского края и Управление Федеральной службы по ветеринарному и фитосанитарному надзору по Краснодарскому краю и Республике Адыгея.

6. В квартале № 19 Е Усть-Лабинского УЛВ отмечен длительный и продолжающийся выпас КРС, законность которого не подтверждена содержанием Автоматизированной информационной системе «Государственный лесной реестр» на период проведения ЛПМ.

7. Направить запрос (с приложением данного акта) о законности выпаса КРС на части выделов 1, 5, 7 квартала № 19 Е Усть-Лабинского участкового лесничества Краснодарского лесничества в указанное лесничество и Управление лесного хозяйства МПР Краснодарского края, а также в департамент данного министерства, являющийся Заказчиком программы МОКК в 2012–2014 годах.

Приложения: карточки УЧЧ – 4 стр.; карточки повторной таксации ППН ЛПМ – 3 стр.

Подписи:

В.И. Щуров

А.В. Щурова

А.В. Семёнов

А.Г. Геворкян